



تراپکولکتومي (گلوکوم) چیست؟

به بیماری چشمی که با آسیب عصبی بینایی مشخص می شود گفته می شود که نتیجه ی افزایش فشار داخل چشمی در اثر احتقان مایع زلالیه در چشم است.

(عوامل خطر)

۱-تاریخچه خانوادگی گلوکوم

۲-افزایش سن

۳-دیابت

۴-بیماریهای قلبی عروقی

۵-سندرم میگرن

۶-نزدیک بینی

۷-ضربه چشم

۸-استفاده طولانی مدت از کورتیکو استروئیدهای موضعی یا سیستمیک.



تظاهرات بالینی

از بین بردن بینایی به صورت موزیاته، زیرا اکثر بیماران در اوایل از بیماری خود آگاه نیستند تا زمانی که دچار تغییرات بینایی و کاهش دید میشوند. بیمار ممکن است تا زمانی که دچار تیرگی دید نشده است و مشکلاتی نظیر اشکال در تمرکز دید یا تطابق چشمها با نور کم، درد و ناراحتی چشم و سردرد را تجربه نموده است مراقبتهای پزشکی را پیگیری نکند.

(درمان گلوکوم)

مسئله اصلی و مهم در درمان پیشگیری از آسیب عصبی بینایی است. این هدف می تواند از طریق درمان طبی، جراحی لیزری یا غیر لیزری و یا ترکیبی از این روشها حاصل شود درمان گلوکوم قادر نیست آسیب وارد شده بر عصب بینایی را پیشگیری کند.

(تشخیص گلوکوم)

۱-معاینه کامل چشم پزشکی توسط چشم پزشک متخصص

۲-تونومتری برای اندازه گیری فشار داخل چشم

۳-افتالموسکوپي برای مشاهده ی عصب بینایی

۴-گونئوسکوپي برای معاینه زاویه فیلتراسیون اطراف قدامی چشم

۵-پریمتری برای بررسی میدان بینایی

آموزش به بیمار و مراقبت در منزل

۱-درمان طبی و جراحی گلوکوم، پیشرفت گلوکوم را به تاخیر می اندازد اما موجب بهبودی آن نمی شود.

۲-اهمیت مصرف درست رژیم درمانی رعایت شود

۳-به تداخل دارویی بین داروهای کنترل گلوکوم با سایر داروها دقت شود.

۴-موقع استفاده از قطره در چشم بعد از مصرف، گوشه داخلی چشم را به منظور جلوگیری از جذب سیستمیک دارو ۱-۲ دقیقه با کمک انگشت نگه دارید.

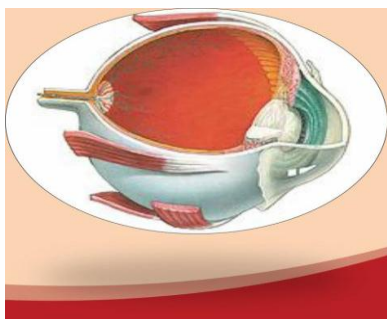
۵-از پرستار بخواهید مصرف داروهای موضعی چشمی شما را مشاهده کند تا مشخص شود که شما این کار را بطور صحیح انجام می دهید

۶-در موقع مصرف قطره و پمادهای چشمی نباید نوک ظرف حاوی دارو با چشم تماس داشته باشد.

۷-قطره های چشمی باید مطابق با برنامه تجویز مصرف شوند نه هرگاه که در چشم علائم تحریک به وجود بیاید.

بیمارستان بین المللی قائم (عج)

گلوکوم (ترا بکولکتومی)



بخش ارکیده

پزشک تایید کننده: دکتر قنبر پور

تحت نظر کمیته آموزشی بیمارستان بین المللی قائم (عج)

پاییز ۱۳۹۷



سلامت شما، تخصص ماست



Ghaem Int Hospital

رشت، بلوار شهید افتخاری

۰۱۳۳۳۵۶۵۰۱۱-۱۹

۰۱۳۳۳۵۶۵۰۱۰

www.ghaem-hospital.ir



۸- همراه با چشم پزشك دوز داروهاي خود را بررسي كنيد و در صورتي كه با برنامه مصرف داروها مشكلي داريد آن را با چشم پزشك درمیان بگذاريد.

۹- در مورد اشكال داروئي و نحوه ي مصرف داروهاي خود سوال كنيد و در صورت بروز عوارض فورا اطلاع دهيد.

۱۰- در صورت تجویز قطره و پماد ابتدا قطره و سپس پماد را استفاده كنيد.

۱۱- نحوه ي استفاده قطره چشمي: پلك را پايين بکشيد، كره چشم را فشار ندهيد، براي باز نگهداشتن چشم با استفاده از دست پوست روي گونه را به طرف پايين بکشيد.

۱۲- در فاصله بين تجویز داروهاي مختلف ۵ - ۱۰ دقيقه صبر كنيد و قبل و بعد از استفاده ي دارو دست ها را كاملا بشوييد.

۱۳- اندازه فشار داخل چشمي خود و طيف نرمال آن را بدانيد تا پيشرفت بيماري خود را تحت كنترل داشته باشيد.

